



**CONCURSO PÚBLICO 01/2016 – EBSERH/CH-UFPA**  
EDITAL Nº 03 – EBSERH – ÁREA ASSISTENCIAL  
NÍVEL MÉDIO/TÉCNICO – TARDE

**TÉCNICO EM RADIOLOGIA - RADIOTERAPIA**

Nome do Candidato \_\_\_\_\_

Inscrição \_\_\_\_\_

**COMPOSIÇÃO DO CADERNO  
DE QUESTÕES**

Língua Portuguesa 01 a 10

Raciocínio Lógico e Matemático 11 a 15

Legislação Aplicada à EBSERH 16 a 20

Legislação Aplicada ao SUS 21 a 25

Conhecimentos Específicos 26 a 50

**INSTRUÇÕES**

1. Confira seu nome, o número do seu documento e o número de sua inscrição na folha de Respostas. Além disso, não se esqueça de conferir seu Caderno de Questões quanto a falhas de impressão e de numeração, e se o emprego corresponde àquele para o qual você se inscreveu. Preencha os campos destinados à assinatura e ao número de inscrição. Qualquer divergência comunique ao fiscal.
2. O único documento válido para avaliação é a Folha de Respostas. Só é permitido o uso de caneta esferográfica transparente de cor azul ou preta para o preenchimento da Folha de Respostas. A Folha de Respostas deve ser preenchida da seguinte maneira: ●
3. O prazo de realização da prova é de 4 (quatro) horas, incluindo a marcação da Folha de Respostas. Após 60 (sessenta) minutos do início da prova, o candidato estará liberado para utilizar o sanitário ou deixar definitivamente o local de aplicação. Os 3 (três) últimos candidatos só poderão retirar-se da sala juntos.
4. Ao término de sua prova, comunique ao fiscal, devolvendo-lhe a Folha de Respostas, devidamente preenchida e assinada. O candidato poderá levar consigo o Caderno de Questões, desde que aguarde em sala o prazo de realização da prova estabelecido em edital.
5. As provas e os gabaritos preliminares estarão disponíveis no site do Instituto AOCP - [www.institutoaocp.org.br](http://www.institutoaocp.org.br), no dia posterior à aplicação da prova.
6. Implicará na eliminação do candidato, caso, durante a realização das provas, qualquer equipamento eletrônico venha emitir ruídos, mesmo que devidamente acondicionado no **envelope de guarda de pertences**. O NÃO cumprimento a qualquer uma das determinações constantes em Edital, no presente Caderno ou na Folha de Respostas incorrerá na eliminação do candidato.

------(destaque aqui)-----

Gabarito Rascunho  
CONCURSO PÚBLICO 01/2016 – EBSEH/CH-UFGA

Questão	01	02	03	04	05	06	07	08	09	10	11	12	13	14	15	16	17	18	19	20	21	22	23	24	25	
Resp.																										
Questão	26	27	28	29	30	31	32	33	34	35	36	37	38	39	40	41	42	43	44	45	46	47	48	49	50	
Resp.																										

[www.institutoaocp.org.br](http://www.institutoaocp.org.br)

**Texto 1**

Por que você ainda se lembra das coisas embaraçosas que fez na infância (e se sente péssimo)?

Acredite, isso serve para que você não faça coisas bizarras novamente

Você está andando na rua e, de repente, lembra-se de algo bizarro que aconteceu quando você tinha 13 anos! Fique tranquilo, esses flashbacks são extremamente normais e têm até nome: “memória involuntária”. A psicóloga Jennifer Wild, do Centro de Oxford para Transtornos de Ansiedade e Trauma, disse ao BuzzFeed que esse tipo de comportamento é extremamente comum. “Depois de um trauma ou um evento embaraçoso, a maioria das pessoas tem essas lembranças”.

Já ouviu o termo memória seletiva? Segundo o professor Chris Brewin, do Instituto de Neurociência Cognitiva da UCL, nossos cérebros retêm as informações sobre eventos traumáticos e todos os sentimentos associados a isso. É uma espécie de sistema de punição e recompensa. “Seu cérebro lembra-se de experiências importantes – de perigo ou humilhação – para impedi-lo de fazer a mesma coisa novamente”, diz Brewin.

Você aprende associando experiências com os resultados. Esta é a psicologia clássica. Ivan Pavlov, famoso psicólogo russo, costumava tocar um sino antes de alimentar seus cães. Eventualmente, os cães começaram a salivar na expectativa de alimentos apenas ao ouvir o som do sino.

A mesma coisa acontece com memórias traumáticas ou socialmente embaraçosas. Seu cérebro traz de volta sensações desagradáveis – medo e/ou vergonha – quando ele se encontra em uma situação semelhante à do evento original. “Nessas situações, ficamos cheios de adrenalina e isso aumenta a nossa consciência”, diz Wild.

É comum que essas memórias involuntárias ocorram alguns dias após o ocorrido, mas essas lembranças podem te acompanhar por um bom tempo.

Para a maioria das pessoas, as memórias involuntárias são apenas mais um modo de se sentir envergonhado e constrangido. Mas essas memórias também podem resultar em doenças cognitivas mais

graves, como depressão e fobia social. Segundo Wild, se você não se sente à vontade para sair de casa após uma dessas lembranças, procure um especialista.

Retirado e adaptado de: <<http://revistagalileu.globo.com/Ciencia/Neurociencia/noticia/2015/04/por-que-voce-ainda-lembra-das-coisas-embarcosas-que-fez-na-infancia-e-se-sente-pessimo.html>>.

**QUESTÃO 01**

Conforme o texto 1, assinale a alternativa correta.

- (A) Depois de um trauma ou evento constrangedor, todas as pessoas sempre carregam consigo as lembranças traumáticas.
- (B) Todas as lembranças ruins nos acompanham durante a vida inteira.
- (C) Embora as memórias involuntárias façam as pessoas se sentirem envergonhadas e constrangidas, essas sensações são as únicas consequências geradas.
- (D) Durante as situações traumáticas, nosso nível de adrenalina se reduz drasticamente, o que aumenta nossa consciência.
- (E) Segundo Brewin, o cérebro lembra-se de experiências ruins relevantes para impedi-lo de realizar a mesma coisa outra vez.

**QUESTÃO 02**

Assinale a alternativa que apresenta uma palavra que pode substituir, sem causar prejuízo semântico, a palavra destacada em: “[...] lembra-se de algo **bizarro** que aconteceu quando você tinha 13 anos!”.

- (A) Normal.
- (B) Habitual.
- (C) Esquisito.
- (D) Freqüente.
- (E) Usual.

**QUESTÃO 03**

Em “**Eventualmente**, os cães começaram a salivar na expectativa de **alimentos apenas** ao ouvir o som do sino [...]”, as palavras em destaque pertencem, respectivamente, às seguintes classes gramaticais:

- (A) advérbio, substantivo e advérbio.
- (B) verbo, advérbio e substantivo.
- (C) substantivo, substantivo e adjetivo.
- (D) advérbio, verbo e adjetivo.
- (E) advérbio, advérbio e substantivo.

**QUESTÃO 04**

Em “Segundo Wild, **se** você não **se** sente à vontade para sair de casa [...]”, os termos em destaque funcionam, respectivamente, como

- (A) conjunção subordinativa condicional e parte integrante do verbo.
- (B) conjunção subordinativa condicional e pronome apassivador.
- (C) índice de indeterminação do sujeito e parte integrante do verbo.
- (D) parte integrante do verbo e conjunção subordinativa condicional.
- (E) conjunção subordinativa condicional e índice de indeterminação do sujeito.

**QUESTÃO 05**

Em relação à crase utilizada em “[...] quando ele se encontra em uma situação semelhante à do evento original.”, assinale a alternativa correta.

- (A) O emprego da crase está adequado, pois o substantivo “situação” exige a presença da preposição antes dele.
- (B) O emprego da crase está inadequado, pois o substantivo “situação” não admite a presença de preposição antes dele.
- (C) O emprego da crase está adequado, pois o termo “semelhante” exige a presença da preposição depois dele e o termo situação, que está elíptico, admite artigo “a”.
- (D) O emprego da crase está inadequado, pois não se utiliza crase antes de palavra masculina.
- (E) O emprego da crase está inadequado, pois já houve o uso da preposição “de” após o termo “semelhante”, sendo redundante acrescentar a preposição “a”.

**QUESTÃO 06**

Em “[...] nossos cérebros retêm as informações sobre eventos **traumáticos** e todos os sentimentos **associados** a isso [...]”, as palavras destacadas apresentam qual divisão silábica?

- (A) trau-má-ti-cos; as-so-cia-dos.
- (B) tra-u-má-ti-cos; as-so-ci-a-dos.
- (C) trau-má-ti-cos; a-ss-o-cia-dos.
- (D) trau-má-ti-cos; as-so-ci-a-dos.
- (E) tra-u-má-ti-cos; as-so-cia-dos.

**QUESTÃO 07**

Em “**lembra-se de algo bizarro que** aconteceu quando você tinha 13 anos!”, o termo em destaque

- (A) é um pronome relativo que exerce a função de objeto direto.
- (B) é um pronome relativo que exerce a função de sujeito.
- (C) é uma conjunção integrante que retoma “algo bizarro”.
- (D) é uma conjunção integrante que introduz uma oração subordinada adjetiva.
- (E) é um pronome relativo que exerce a função de objeto indireto.



Disponível em: <<https://wordsofleisure.com/tag/mafalda/>>.

**QUESTÃO 08**

De acordo com o texto 2, assinale a alternativa correta.

- (A) Mafalda não está disposta a esperar tanto tempo para que a planta nasça.
- (B) Mafalda está atenta à explicação, mas isso não é o suficiente para que a menina entenda como nascem algumas plantas.
- (C) O homem não estranha a atitude de Mafalda, pois ela representa as crianças atuais que não se interessam pela natureza.
- (D) O humor do texto dá-se devido ao fato de Mafalda não estar atenta ao que o homem explica.
- (E) O humor do texto dá-se devido à quebra de expectativa da Mafalda, visto que ela não queria saber, com antecedência, o que aconteceria com a semente.

**QUESTÃO 09**

No excerto “Está vendo? É só por a sementinha, cobrir...”, assinale a alternativa correta em relação à palavra destacada.

- (A) Trata-se de um substantivo abstrato, flexionado no grau diminutivo.
- (B) Trata-se de um substantivo concreto, flexionado no grau diminutivo.
- (C) Trata-se de um substantivo próprio, sem flexão de grau.
- (D) Trata-se de um substantivo comum, sem flexão de grau.
- (E) Trata-se de um substantivo coletivo, flexionado no grau diminutivo.

**QUESTÃO 10**

No trecho “[...] E daqui a alguns dias vamos ter uma planta linda [...]”, as palavras destacadas apresentam, respectivamente,

- (A) um hiato e um dígrafo oral.
- (B) um hiato e um encontro consonantal.
- (C) um ditongo e um dígrafo oral.
- (D) um hiato e um dígrafo nasal.
- (E) um ditongo e um dígrafo nasal.

**QUESTÃO 11**

Um homem contratou uma secretária para seu escritório por um salário fixo de R\$ 1500,00. No primeiro pagamento, ele pagou junto com o salário as horas extras que essa funcionária tinha feito durante o mês. Sabendo que o valor das horas extras foi de  $\frac{2}{5}$  do salário dessa secretária, qual foi o valor total que ela recebeu?

- (A) R\$ 600,00.
- (B) R\$ 800,00.
- (C) R\$ 2100,00.
- (D) R\$ 2200,00.
- (E) R\$ 2500,00.

**QUESTÃO 12**

Considere a seguinte sequência:

2; 5; 8; 11; 14;...

Assinale a alternativa que apresenta  $\frac{1}{5}$  do segundo termo somado com  $\frac{1}{5}$  do sétimo termo dessa sequência.

- (A) 1
- (B) 3
- (C) 4
- (D) 5
- (E) 7

**QUESTÃO 13**

Considere a proposição: "Júlio tem um celular ou Rafaela tem um computador" e assinale a alternativa que apresenta a negação dessa proposição.

- (A) "Júlio não tem um celular se, e somente se, Rafaela não tem um computador".
- (B) "Júlio tem um celular se Rafaela não tiver um computador".
- (C) "Júlio não tem um celular ou Rafaela não tem um computador".
- (D) "Júlio tem um celular ou Rafaela não tem um computador".
- (E) "Júlio não tem um celular e Rafaela não tem um computador".

**QUESTÃO 14**

Joana comprou uma mercadoria por R\$ 30,00 e depois vendeu essa mesma mercadoria por R\$ 39,00. Qual foi a porcentagem do acréscimo?

- (A) 35%.
- (B) 30%.
- (C) 25%.
- (D) 22%.
- (E) 20%.

**QUESTÃO 15**

Daniele colocou para lavar na máquina 3 blusas vermelhas, 2 blusas amarelas e 1 blusa azul. Como estava com pressa para sair, estendeu no varal apenas as quatro primeiras que pegou da máquina aleatoriamente. Sendo assim, o que podemos, com certeza, afirmar sobre as blusas que foram estendidas?

- (A) Pelo menos uma das blusas era vermelha.
- (B) Exatamente 2 blusas eram vermelhas e 2 amarelas.
- (C) Pelo menos uma era a blusa azul.
- (D) Exatamente uma blusa era vermelha, 2 eram amarelas e 1 era azul.
- (E) Três blusas eram vermelhas e uma era azul.

**LEGISLAÇÃO APLICADA À EBSEERH****QUESTÃO 16**

A respeito do funcionamento da EBSEERH, conforme a Lei n.º 12.550/2011, assinale a alternativa correta.

- (A) A EBSEERH, como empresa pública, tem personalidade jurídica de direito público.
- (B) As competências da EBSEERH estão arroladas na lei de regência e o seu estatuto não pode prever outras competências.
- (C) No desenvolvimento de suas atividades de assistência à saúde, a EBSEERH observará as orientações da Política Nacional de Saúde, de responsabilidade do Ministério da Saúde.
- (D) A EBSEERH tem o prazo de até 1 (um) ano para reativação de leitos e serviço inativos por falta de pessoal, contado da data da aprovação do seu estatuto.
- (E) As atividades de prestação de serviços de assistência à saúde que competem à EBSEERH estarão inseridas integral e exclusivamente no âmbito do Sistema Único de Saúde – SUS.

**QUESTÃO 17****Compete à EBSEERH, EXCETO**

- (A) administrar unidades hospitalares, bem como prestar serviços de assistência médico-hospitalar, ambulatorial e de apoio diagnóstico e terapêutico à comunidade, no âmbito do SUS, vedado, em qualquer hipótese, o atendimento de consumidores e respectivos dependentes de planos privados de assistência à saúde.
- (B) prestar às instituições federais de ensino superior e a outras instituições congêneres serviços de apoio ao ensino, à pesquisa e à extensão, ao ensino-aprendizagem e à formação de pessoas no campo da saúde pública, mediante as condições que forem fixadas em seu estatuto social.
- (C) apoiar a execução de planos de ensino e pesquisa de instituições federais de ensino superior e de outras instituições congêneres, cuja vinculação com o campo da saúde pública ou com outros aspectos da sua atividade torne necessária essa cooperação, em especial na implementação das residências médica, multiprofissional e em área profissional da saúde, nas especialidades e regiões estratégicas para o SUS.
- (D) prestar serviços de apoio à geração do conhecimento em pesquisas básicas, clínicas e aplicadas nos hospitais universitários federais e a outras instituições congêneres.
- (E) prestar serviços de apoio ao processo de gestão dos hospitais universitários e federais e a outras instituições congêneres, com implementação de sistema de gestão único com geração de indicadores quantitativos e qualitativos para o estabelecimento de metas.

**QUESTÃO 18****Nos termos do Decreto 7.661/2011, NÃO podem participar dos órgãos da EBSEERH, além dos impedidos por lei:**

- (A) os declarados inabilitados para cargos de administração em empresas sujeitas à autorização, controle e fiscalização de órgãos e entidades da administração pública direta e indireta.
- (B) parentes de qualquer grau dos membros do Conselho de Administração, da Diretoria Executiva e do Conselho Fiscal.
- (C) os que tiverem qualquer grau de amizade com membros do Conselho de Administração, da Diretoria Executiva e do Conselho Fiscal.
- (D) os que responderem a processos civis na Justiça.

- (E) os condenados por qualquer crime, independentemente da espécie do crime, da pena ou do regime de cumprimento.

**QUESTÃO 19****Sobre as comissões e comitês previstos no Regimento Interno da EBSEERH, assinale a alternativa correta.**

- (A) O Presidente da EBSEERH será também membro da Comissão de Ética.
- (B) A atuação no âmbito da Comissão de Ética será remunerada com gratificação.
- (C) O Comitê Interno de Gestão do Rehuf será composto por três funcionários.
- (D) A critério do Presidente do Comitê Interno de Gestão do Rehuf, poderão participar das reuniões, como convidados, gestores, empregados e/ou assessores das Diretorias.
- (E) Compete ao Comitê Interno de Gestão do Rehuf apreciar o Plano Anual de Atividades de Auditoria Interna.

**QUESTÃO 20****De acordo com o Regimento Interno, é um órgão vinculado à Diretoria Vice-Presidência Executiva da EBSEERH**

- (A) a Coordenadoria de Comunicação Social.
- (B) a Coordenadoria de Formação Profissional.
- (C) a Assessoria Parlamentar.
- (D) o Conselho Fiscal.
- (E) a Ouvidoria Geral.

**QUESTÃO 21**

De acordo com o que dispõe a Resolução 453/2012 do Conselho Nacional da Saúde, o “Conselho de Saúde” é

- (A) um órgão consultivo do Sistema Único de Saúde (SUS), que se reúne a cada dois anos em cada esfera de Governo.
- (B) um órgão consultivo e deliberativo do Sistema Único de Saúde (SUS), que se reúne uma única vez a cada dois anos em âmbito Nacional.
- (C) uma instância colegiada, deliberativa e permanente do Sistema Único de Saúde (SUS) em cada esfera de Governo.
- (D) uma instância colegiada, deliberativa e permanente da Previdência Social em cada esfera de Governo.
- (E) uma instância colegiada, deliberativa da Seguridade Social, que se reúne a cada quatro anos unicamente em âmbito Nacional.

**QUESTÃO 22**

De acordo com o que estabelece a Constituição Federal, assinale a alternativa INCORRETA.

- (A) A previdência social compreende um conjunto integrado de ações da iniciativa privada, destinadas a assegurar os direitos relativos à saúde, educação, moradia, à seguridade e à assistência social, vedada a participação pública ou da sociedade.
- (B) A saúde é direito de todos e dever do Estado, garantido mediante políticas sociais e econômicas que visem à redução do risco de doença e de outros agravos e ao acesso universal e igualitário às ações e serviços para sua promoção, proteção e recuperação.
- (C) São de relevância pública as ações e serviços de saúde, cabendo ao Poder Público dispor, nos termos da lei, sobre sua regulamentação, fiscalização e controle, devendo sua execução ser feita diretamente ou através de terceiros e, também, por pessoa física ou jurídica de direito privado.
- (D) As ações e serviços públicos de saúde integram uma rede regionalizada e hierarquizada e constituem um sistema único, tendo como uma de suas diretrizes o atendimento integral, com prioridade para as atividades preventivas, sem prejuízo dos serviços assistenciais.

- (E) Compete ao Poder Público, nos termos da lei, organizar a seguridade social, com base na universalidade da cobertura e do atendimento como um de seus objetivos.

**QUESTÃO 23**

Conforme estabelece a Lei Orgânica da Saúde - Lei nº 8.080/1990, a participação na formulação da política e na execução de ações de saneamento básico

- (A) é atribuição dos Comitês Intergestores da Assistência Social e não está incluída no campo de atuação do Sistema Único de Saúde (SUS).
- (B) é atribuição da Vigilância Sanitária relacionada à Saúde, mas não se inclui no campo de atuação do Sistema Único de Saúde (SUS).
- (C) é atribuição exclusiva do Município, relacionada à vigilância epidemiológica, e está excluída do campo de atuação do Sistema Único de Saúde (SUS).
- (D) está incluída no campo de atuação do Sistema Único de Saúde (SUS) de forma subsidiária, quando não houver Comitê Intergestores da Assistência Social no Município.
- (E) está incluída no campo de atuação do Sistema Único de Saúde (SUS).

**QUESTÃO 24**

A Relação Nacional de Ações e Serviços de Saúde – RENASES compreende todas as ações e serviços que o SUS oferece ao usuário para atendimento da integralidade da assistência à saúde. De acordo com o que estabelece o Decreto Presidencial nº 7.508, de 28 de junho de 2011,

- (A) a cada quatro anos, o Ministério da Saúde consolidará e publicará as atualizações da RENASES.
- (B) a cada dois anos, o Ministério da Saúde consolidará e publicará as atualizações da RENASES.
- (C) a cada dois anos, o Poder Legislativo consolidará e publicará as atualizações da RENASES, após realizar a integração e unificação das leis e decretos formulados no âmbito municipal.
- (D) a cada quatro anos, o Poder Legislativo consolidará e publicará as atualizações da RENASES, após realizar a integração e unificação das leis e decretos formulados no âmbito municipal.
- (E) a Relação Nacional de Ações e Serviços de Saúde – RENASES, é fixada pela Constituição Federal, de modo que as atualizações devem ser formuladas pelo Poder Legislativo, por meio de Emenda Constitucional.

**QUESTÃO 25**

De acordo com o que dispõe o Decreto Presidencial nº 7.508, de 28 de junho de 2011, acerca das “Regiões de Saúde”, assinale a alternativa correta.

- (A) As Regiões de Saúde serão instituídas pela iniciativa privada, em articulação com a população dos Municípios, respeitadas as diretrizes gerais pactuadas na Comissão Intergestores Tripartite – CIT.
- (B) É vedada a instituição de Regiões de Saúde interestaduais.
- (C) Para ser instituída, a Região de Saúde deve conter apenas ações e serviços de atenção primária, urgência e emergência.
- (D) As Regiões de Saúde serão referência para as transferências de recursos entre os entes federativos.
- (E) Para ser instituída, a Região de Saúde não pode conter ações e serviços de atenção psicossocial.

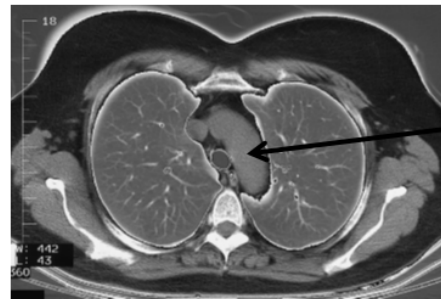
**CONHECIMENTOS ESPECÍFICOS****QUESTÃO 26**

A capacidade de penetração do feixe é determinada

- (A) pelo kVp.
- (B) pelo mAs.
- (C) pela Dfofi.
- (D) pela DOF.
- (E) pelo fator de grade.

**QUESTÃO 27**

Qual é o ponto assinalado pela seta na imagem de tomografia a seguir?



- (A) Traqueia.
- (B) Átrio esquerdo.
- (C) Arco aórtico.
- (D) Esôfago.
- (E) Ventrículo direito.

**QUESTÃO 28**

Uma mulher descobre que possui uma mutação no gene BRCA1. Isso significa que ela possui maior probabilidade de desenvolver

- (A) CA de pele.
- (B) CA de ovário.
- (C) CA de colo de útero.
- (D) CA de reto.
- (E) CA de mama.

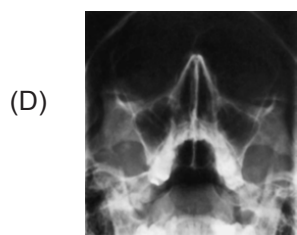
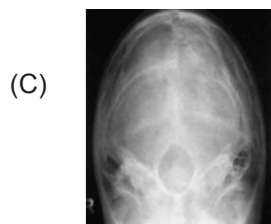
**QUESTÃO 29**

Para um determinado exame de raios X, o operador selecionou o tempo de 0,3 segundos resultando em um mAs de 2,7. O mA selecionado foi

- (A) 9.
- (B) 27.
- (C) 3.
- (D) 90.
- (E) 0,9.

**QUESTÃO 30**

Assinale a alternativa que apresenta a imagem resultante de um posicionamento de PA de quadril.



**QUESTÃO 31**

Dada a tabela a seguir, assinale a alternativa correta.

Energia dos fótons	Camada deci-redutora (concreto comum – densidade 2,3 g/cm <sup>3</sup> )	Camada deci-redutora (concreto baritado – densidade 3,35 g/cm <sup>3</sup> )	Camada deci-redutora (chumbo – densidade 11,3 g/cm <sup>3</sup> )
10 keV	0,5 mm	0,06 mm	0,015 mm
50 keV	2,9 cm	1 mm	0,25 mm
100 keV	5,8 cm	6,1 mm	0,37 mm
200 keV	7,8 cm	2,7 cm	2 mm
1 MeV	15,4 cm	11,3 cm	2,9 cm
3 MeV	27 cm	18,7 cm	4,1 cm
10 MeV	44 cm	22 cm	4,8 cm

- (A) A espessura de concreto comum para reduzir um feixe de 10 keV é praticamente a mesma para reduzir o mesmo feixe com concreto baritado.
- (B) A espessura de chumbo para reduzir um feixe de 100 keV é menor do que a espessura de concreto baritado para reduzir um feixe de 50 keV.
- (C) Para reduzir um feixe de 100 keV, é necessário 6,1 mm de concreto baritado. Para reduzir um feixe de 200 keV, é só dobrar essa espessura.
- (D) Quanto maior o feixe menos material é necessário para reduzir o feixe.
- (E) É necessário 27 cm de concreto baritado para reduzir um feixe de 3 MeV e 18,7 cm de concreto comum.

**QUESTÃO 32**

Para o diagnóstico do câncer do estômago pode-se realizar a endoscopia ou o exame EED. O médico avaliará, em um EED com indicativo de câncer de estômago,

- (A) o refluxo na cárdia, já que o iodo é misturado com aspirina para evidenciar o problema.
- (B) áreas anormais, já que o bário delinea a parede do estômago.
- (C) o refluxo do piloro, já que o bário com o ar se misturarão.
- (D) áreas ulceradas, já que o bário extravasará para o meio externo do estômago.
- (E) massas pancreáticas que comprimem o estômago, já que o iodo delinear a mesma.

**QUESTÃO 33**

A imagem a seguir representa



- (A) TC de pelve feminina.
- (B) TC de pelve masculina.
- (C) RM de pelve masculina.
- (D) TC de pelve feminina com feto.
- (E) RM de pelve feminina.

**QUESTÃO 34**

O câncer de pele pode ser dividido em melanoma e não melanoma. O tipo não melanoma corresponde a 25% dos casos de malignidade registrados em todo o país. Sobre o câncer de pele não melanoma, informe se é verdadeiro (V) ou falso (F) o que se afirma a seguir e assinale a alternativa com a sequência correta.

- ( ) Caracterizado por feridas que demoram mais de quatro semanas para cicatrizar.
- ( ) Aparecimento de manchas que coçam, ardem, descamam ou sangram.
- ( ) Surgimento de pinta escura com bordas irregulares, acompanhada de coceira e descamação.
- ( ) Pode ser dividido em carcinoma basocelular e carcinoma epidermoide.
- ( ) Quando já existe um sinal, ocorre o aumento do tamanho com alteração da cor e alteração da forma que passa a ser irregular.

- (A) V – V – F – V – F.
- (B) V – F – V – F – V.
- (C) F – F – V – V – V.
- (D) F – V – F – F – V.
- (E) V – F – F – V – F.

**QUESTÃO 35**

Paciente, 65 anos, com marca-passo e diabetes, dá entrada no setor de radiologia com quadro de convulsão e paralisia facial sem queda. Sabendo que o setor possui todas as modalidades de diagnóstico por imagem, assinale a alternativa que apresenta a modalidade mais indicada para o caso.

- (A) Raios X convencional.
- (B) Ressonância magnética.
- (C) Ultrassonografia.
- (D) Tomografia computadorizada.
- (E) Densitometria óssea.

**QUESTÃO 36**

Assinale a alternativa que NÃO apresenta uma parte possível do tratamento para o câncer colorretal.

- (A) Retirada da parte afetada do intestino.
- (B) Retirada dos nódulos linfáticos próximos da região afetada.
- (C) Oxigenoterapia.
- (D) Radioterapia.
- (E) Quimioterapia.

**QUESTÃO 37**

O câncer de próstata pode apresentar como sintoma a incontinência urinária, no entanto alguns pacientes na fase inicial não apresentam nenhum sintoma. Nesse sentido, o exame de toque retal aliado a um exame laboratorial auxiliam o médico no diagnóstico precoce. Esse exame laboratorial é o

- (A) BHG.
- (B) SAP.
- (C) BGH.
- (D) PSA.
- (E) CAP.

**QUESTÃO 38**

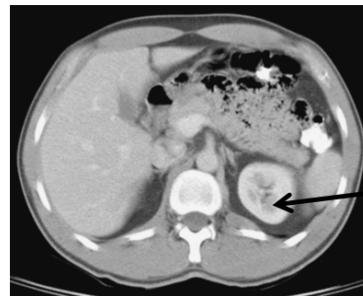
Dado o decaimento a seguir, é possível concluir que ocorreu



- (A) um decaimento  $\beta^+$ .
- (B) um decaimento  $\alpha$ .
- (C) a liberação de raio  $\gamma$ .
- (D) a liberação de raio X.
- (E) um decaimento  $\beta^-$ .

**QUESTÃO 39**

Qual é o ponto assinalado na imagem de tomografia a seguir?



- (A) Veia cava inferior.
- (B) Corpo do pâncreas.
- (C) Diafragma.
- (D) Pirâmide renal.
- (E) Aorta abdominal.

**QUESTÃO 40**

Qual é a doença cujo principal causador é o papiloma vírus humano?

- (A) Sífilis.
- (B) Herpes.
- (C) Câncer de colo de útero.
- (D) Câncer de mama.
- (E) Candidíase.

**QUESTÃO 41**

Assinale a alternativa que apresenta a estrutura que NÃO pode ser visualizada na imagem a seguir.



- (A) Estômago.
- (B) Músculo oblíquo interno.
- (C) Músculo trapézio.
- (D) Aorta abdominal.
- (E) Músculo psoas maior.

**QUESTÃO 42**

Paciente dá entrada no PS com suspeita de fratura do arco zigomático. Assinale a alternativa que apresenta o posicionamento ideal para a visualização do arco zigomático.

- (A) Stenvers.
- (B) Hirtz.
- (C) Law.
- (D) Waters.
- (E) Caldwell.

**QUESTÃO 43**

Um operador de um equipamento de raios X realizou uma rotina de abdome agudo em um paciente. Na correria do plantão, ele realizou primeiro o RX AP de abdome em decúbito, seguido do RX AP de abdome em ortostase e terminou com o RX PA de tórax. Quando a imagem do tórax foi revelada, o operador percebeu que toda a imagem estava ampliada. Sabendo que o posicionamento do RX de tórax foi feito corretamente, assinale a alternativa que apresenta o erro do operador.

- (A) Exposição.
- (B) Alinhamento objeto-filme.
- (C) Efeito Heel.
- (D) DOF.
- (E) Dfofi.

**QUESTÃO 44**

Em um determinado serviço, utiliza-se a técnica de 70 kVp com 10 mAs para um exame fictício. Deseja-se reduzir a dose e poupar o tubo de raios X. Para realizar tal feito, os profissionais responsáveis utilizam a regra dos 15% para determinar as novas técnicas. Assinale a alternativa que apresenta a nova técnica aproximada do exame fictício apresentado.

- (A) 80,5 kVp e 5 mAs.
- (B) 70 kVp e 11,5 mAs.
- (C) 70 kVp e 5 mAs.
- (D) 59,5 kVp e 10 mAs.
- (E) 80,5 kVp e 10 mAs.

**QUESTÃO 45**

O Sistema Único de Saúde possui princípios e diretrizes, algumas delas listadas a seguir. Sobre elas, informe se é verdadeiro (V) ou falso (F) o que se afirma e assinale a alternativa com a sequência correta.

- ( ) Universalidade de acesso aos serviços de saúde nos níveis de assistência de baixa renda.
- ( ) Preservação da autonomia das pessoas na defesa de sua integridade física e moral.
- ( ) Direito à informação, às pessoas assistidas, sobre sua saúde.
- ( ) Centralização político-administrativa, com direção única em cada esfera de governo.
- ( ) Utilização da epidemiologia para o estabelecimento de prioridades, a alocação de recursos e a orientação programática.

- (A) V – V – F – V – F.
- (B) F – V – V – F – V.
- (C) F – F – V – V – F.
- (D) F – V – F – F – V.
- (E) V – F – F – F – V.

**QUESTÃO 46**

São sintomas do câncer de boca, EXCETO

- (A) manchas ou placas vermelhas ou esbranquiçadas na língua.
- (B) rouquidão persistente.
- (C) refluxo gastroesofágico.
- (D) nódulos no pescoço.
- (E) dificuldades na fala.

**QUESTÃO 47**

O espaço K é uma ferramenta matemática exclusiva da

- (A) densitometria óssea.
- (B) radioterapia.
- (C) tomografia computadorizada.
- (D) medicina nuclear.
- (E) ressonância magnética.

**QUESTÃO 48**

Uma fratura muito conhecida é a fratura do enforcado. Assinale a alternativa que apresenta o aspecto radiográfico dessa fratura.

- (A) Fratura de avulsão do processo espinhoso de qualquer vértebra de C6 a T1.
- (B) Linha de fratura através da base do dente, possivelmente se estendendo para as massas laterais ou o arco da C1.
- (C) Corpo vertebral em forma de cunha na vista lateral e espaçamento irregular em AP.
- (D) Espalhamento bilateral das massas laterais de C1.
- (E) Fratura do arco anterior de C2, geralmente com subluxação anterior de C2 sobre C3.

**QUESTÃO 49**

A imagem radiográfica a seguir é do posicionamento



- (A) zanca.
- (B) AP de clavícula.
- (C) perfil de escápula.
- (D) PA com rotação neutra.
- (E) AP com rotação medial.

**QUESTÃO 50**

São considerados sintomas indicativos de câncer de pulmão:

- (A) tosse e sangramento pelas vias aéreas e pneumonia de repetição.
- (B) tosse seca sem sangramento e pneumotórax.
- (C) hemotórax e sinusite de repetição.
- (D) tosse purulenta e DPOC.
- (E) DPOC com surtos de bronquite e sangramento com secreção purulenta.

PCI Concursos