

## CADERNO DE PROVA

### CARGO: TÉCNICO DE RADIOLOGIA

#### Instruções gerais:

1. Este caderno de prova contém 35 (trinta e cinco) questões objetivas. É de sua inteira responsabilidade conferir se o caderno de provas recebido está completo e se corresponde ao seu cargo. Caso esteja incompleto ou apresente qualquer defeito, comunique imediatamente ao fiscal de sala para que seja tomada a providência necessária para sanar o problema;
2. **ATENÇÃO:** para cada questão objetiva são apresentadas as opções A, B, C, D e apenas uma delas corresponde à alternativa correta;
3. O tempo estipulado para a realização da prova é de até **03 (três) horas**, está incluído nesse tempo o preenchimento do cartão-resposta, entrega do material e identificação do candidato;
4. Na carteira somente poderá ficar o documento de identidade e a caneta esferográfica de tinta preta, fabricada em material transparente, fica a critério do candidato a utilização de caneta de outra cor, porém, caso haja falha na leitura ótica do cartão-resposta, os pontos correspondentes às questões não lidas, não serão computados;
5. Ao receber o CARTÃO-RESPOSTA verifique se contêm a mesma quantidade de questões do Caderno de Prova, caso perceba algum problema com seu cartão-resposta, comunique imediatamente o fiscal de sala para que seja adotada a medida necessária;
6. No CARTÃO-RESPOSTA você *deverá assinalar somente a alternativa que julgar correta e sem rasuras.*
7. O preenchimento do cartão-resposta é de sua inteira responsabilidade, para o correto preenchimento siga às instruções contidas na parte superior do cartão, observe atentamente o número da questão antes de marcar, pois não haverá substituição do cartão- resposta que é personalizado e único.
8. Quando terminar a prova sinalize para o fiscal e aguarde ser chamado para entregar a prova, o cartão-resposta e assinar a lista de presença, caso não tenha assinado na entrada;
9. Somente depois de decorridos 1 (uma) hora do início da prova você poderá sair da sala sem levar consigo o caderno de provas;
10. Você poderá levar esse caderno de provas quando estiver faltando 30 (trinta) minutos para o encerramento da prova;
11. É proibido levantar ou comunicar com outros candidatos durante a prova;
12. É proibido anotar informações relacionadas às suas respostas da prova objetiva em qualquer outro lugar que não seja o caderno de provas;
13. Os 3 (três) últimos candidatos de cada sala só poderão ser liberados juntos;
14. O gabarito da prova objetiva será divulgado no segundo dia útil subsequente a aplicação da prova e será fixado no placar da Prefeitura e nos sites [www.itame.com.br](http://www.itame.com.br) e [www.mozarlandia.go.gov.br](http://www.mozarlandia.go.gov.br);

#### **Informações importantes:**

- ✓ Não serão aceitos recursos em desacordo com o item 14 e seguintes do edital regulamento;
  - ✓ Somente é permitida a reprodução da prova para fins didáticos, devendo ser citada a fonte.
- Boa sorte!**

1. De acordo com o texto, a proposta da empresa Uber é:

### A corrida de longa distância da Uber

[...] A Uber se tornou um colosso que conecta desconhecidos planeta afora – atualmente, são 150 milhões de usuários, mais de 7 milhões de motoristas e portadores, em mais de 10 000 cidades em setenta países – e transformou essa ideia esquisita num faturamento de 37,3 bilhões de dólares em 2023. E a companhia só chegou à adolescência. Seus planos devem causar impacto mesmo para os que não têm o hábito de “chamar um Uber”.

No Brasil, a empresa vai atrás dos 20% de adultos que nunca usaram nenhum de seus serviços. A principal tática hoje é por meio do serviço Moto – que oferece corridas mais baratas em garupa de motocicleta, o veículo de preferência em bairros pobres e nas zonas rurais. “Para nós, acessibilidade financeira é incrivelmente importante. Queremos que Uber seja acessível para todo mundo”, disse Dara Khosrowshahi, presidente global da empresa desde 2017, a VEJA NEGÓCIOS, durante uma visita recente a São Paulo.

Disponível em: <https://veja.abril.com.br/economia/a-corrida-de-longa-distancia-da-uber>. Acesso em: 27 jun. 2024.

(A) superar as dificuldades de locomoção rápida e segura para a parcela mais carente da população em mais de 10 mil cidades em 70 países.

(B) oferecer os serviços por um valor diferenciado à periferia e à zona rural, especialmente usando motocicletas, mesmo para aquelas pessoas que jamais andaram nesse tipo de veículo.

(C) atingir um público cada vez mais amplo e diversificado geográfica e economicamente, garantindo acessibilidade financeira para todo mundo.

(D) causar impacto mantendo-se em primeiro lugar como o colosso que se tornou e que conecta desconhecidos planeta afora.

2. A expressão “chamar um Uber” é um exemplo da seguinte figura de linguagem:

- (A) metáfora
- (B) metonímia
- (C) personificação
- (D) eufemismo

3. O texto *A corrida de longa distância da Uber* apresenta um nível de linguagem muito mais próximo da linguagem:

- (A) coloquial
- (B) formal
- (C) técnica
- (D) regional

4. Assinale a única alternativa que NÃO apresenta incorreções de grafia e/ou de concordância.

(A) As pessoas, quando viajam para cidades desconhecidas, ainda que estejam cansadas pelo longo tempo gasto em deslocamento, mantêm a natural curiosidade de turistas e querem desvendar novos territórios.

(B) Nem todo mundo tem disposição para longos passeios quando viajam de férias, mas há os que se mantêm firmes, mesmo a contragosto.

(C) Os novos territórios precisam ser explorados, mas os viajantes nem sempre são exímios exploradores, ou seja, nem sempre tem curiosidade e disposição suficientes para tal empreitada.

(D) Há os que detém conhecimento histórico e cultural armazenados na bagagem e ficam atentos a todos os detalhes das novas paisagens que contemplam.

5. Apesar de a vogal temática sofrer alomorfa em algumas pessoas pronominais de alguns tempos verbais, ela é responsável pela definição do paradigma das conjugações. Com base nessa informação, assinale a alternativa em que as formas verbais destacadas pertencem a verbos de 2ª conjugação e 1ª conjugação, respectivamente.

(A) “Eu não **preciso** de você/ Já **fiz** de tudo pra mudar meu endereço/ Já revirei a minha vida pelo avesso/ Juro por Deus, não encontrei você mais, não” (Flávio José).

(B) “Você **entrou** na minha vida de repente/ E me **pegou** de corpo aberto sem querer/ Amar de novo pra não sentir novamente/ O gosto amargo da saudade e do sofrer” (Flávio José).

(C) “Ah! Se eu fosse um peixe/ Ao contrário do rio **Nadava** contra as águas/ E nesse desafio/ **Saía** lá do mar pro Riacho do Navio” (Luiz Gonzaga).

(D) “**Havia** balões no ar/ Xote e baião no salão/ E, no terreiro, o teu olhar/ Que **incendiou** meu coração” (Luiz Gonzaga).

6. Todas as palavras estão escritas corretamente na alternativa:

- (A) convalescença – consciência – exseção – exatidão.
- (B) rabujento – submergir – anti-higiênico – agiota.
- (C) escassês – recrudescer – lobisomem – naufrágio.
- (D) muçarela – autosserviço – admissão – inexorável.

7. A classificação correta para as orações destacadas nos períodos a seguir é:

Todos parecem dispostos a **cumprir os sacrifícios exigidos**.

Essa quantia foi essencial **para resolver meus problemas**.

As mulheres são capazes **de mobilizar o mundo**.

- (A) oração subordinada adverbial final.  
 (B) oração subordinada substantiva completiva nominal.  
 (C) oração subordinada adverbial consecutiva.  
 (D) oração subordinada substantiva subjetiva.

8. Os verbos “fingir”, “ferir” e “fazer” no presente do indicativo são, respectivamente:

- (A) regular – regular- irregular.  
 (B) irregular – irregular – regular.  
 (C) regular – irregular – irregular.  
 (D) irregular – regular – irregular.

9. O texto a seguir é um trecho da crônica de Fabrício Carpinejar, publicada na íntegra em 2013 na *Gazeta Zero Hora*. Assinale a alternativa correta.

21 Todo filho é pai da morte de seu pai.  
 22 Ou, quem sabe, a velhice do pai e da mãe seja  
 23 curiosamente nossa última gravidez. Nosso último  
 24 ensinamento. Fase para devolver os cuidados que nos  
 25 foram confiados ao longo de décadas, de retribuir o  
 26 amor com a amizade da escolta.  
 27 E assim como mudamos a casa para atender  
 28 nossos bebês, tapando tomadas e colocando  
 29 cercadinhos, vamos alterar a rotina dos móveis para  
 30 criar os nossos pais.  
 31 Uma das primeiras transformações acontece no  
 32 banheiro.  
 33 Seremos pais de nossos pais na hora de pôr uma  
 34 barra no box do chuveiro.  
 35 A barra é emblemática. A barra é simbólica. A  
 36 barra é inaugurar um cotovelo das águas.

- (A) “emblemática” (l. 35) e “simbólica” (l. 35) têm a função de adjuntos adnominais.  
 (B) “os cuidados” (l. 24) e “a amizade da escolta” (l. 26) têm a função de sujeito.  
 (C) “a casa” (l. 27) e “a rotina dos móveis” (l. 29) têm a função de objeto direto.  
 (D) “Das primeiras” (l.31) e “das águas” (l. 36) têm a função de objeto indireto.

10. Assinale a única alternativa em que o termo destacado exerce a função de sujeito.

- (A) Durante os festejos juninos, **os nordestinos** se esbaldam nas folias.  
 (B) Segundo dados do genteGlobo.com, festas juninas mantêm **tradições culturais** e movimentam a economia.  
 (C) “Como a maior celebração do nordeste – e uma das maiores do país – cativa, motiva e influencia o **brasileiro**”.  
 (D) “São João é uma festa popular brasileira, celebrada em homenagem a São **João Batista**, no dia 24 de junho”.

11. Dois ciclistas saem no mesmo instante do ponto de partida de uma pista circular. O primeiro dá uma volta em 280 segundos e o outro em 300 segundos. Quantas horas levarão para encontrar-se novamente:

- (A) 1h  
 (B) 1h e 10min  
 (C) 1h e 20min  
 (D) 1h e 30min

12. Uma caixa d’água tem a forma de um paralelepípedo retângulo, com 5m de comprimento, 1,20m de largura e 1,20m de altura. A caixa d’água está totalmente cheia de água. Por efeito de evaporação, o nível da água baixou 6cm. Quantos litros de água restaram após a evaporação:

- (A) 6.960l  
 (B) 6.900l  
 (C) 6.840l  
 (D) 6.800l

13. Considere duas caixas A e B. Na caixa A, temos, temos 4 bolas verdes e 6 bolas amarelas, e na caixa B, temos 8 bolas verdes e 2 bolas amarelas. Escolhendo, ao acaso, uma caixa e, em seguida, dela tiramos uma bola. Qual a probabilidade de que esta bola seja verde:

- (A) 30%  
 (B) 40%  
 (C) 50%  
 (D) 60%

14. Em um colégio, para que o professor obtenha progressão funcional na carreira, deve ser avaliado por seus alunos e obter média aritmética superior a 6,5. Na avaliação dos Profs. Paulo e Carlos, suas notas agrupadas em classes com suas respectivas frequências são:

Nota	Prof Paulo	Prof Carlos
0,0 – 2,0	1	0
2,0 – 4,0	3	2
4,0 – 6,0	14	20
6,0 – 8,0	24	24
8,0 – 10,0	11	7

- (A) a média aritmética do Prof. Carlos é inferior a 6,4.  
 (B) a média aritmética do Prof. Paulo é superior a 6,6.  
 (C) a média de ambos os professores foram iguais.  
 (D) ambos os professores obtiveram progressão funcional.

15. Para fazer cookies de chocolate, Dr<sup>a</sup> Laura segue uma receita que utiliza 200g de cacau em pó e meio quilo de farinha de trigo integral, dentre outros ingredientes. Seguindo a mesma receita, ela vai fazer

uma quantidade maior de Cookies, utilizando 550g de cacau em pó. Dr<sup>a</sup> Laura fez as contas e viu que não tinha em casa farinha suficiente. Ela precisou comprar mais 650g para completar a receita que queria fazer. Quantos gramas de farinha de trigo integral Dr<sup>a</sup> Laura tinha em casa:

- (A) 1.375g
- (B) 1.225g
- (C) 875g
- (D) 725g

16. Na resolução de uma equação do 2º grau pode acontecer de encontrarmos dois valores iguais para as suas raízes, dois valores diferentes ou até mesmo de não haver solução. Resolvendo a equação  $(x - 2)^2 = 4 - 9x$  podemos afirmar que:

- (A) existe apenas uma raiz para a solução no conjunto dos números reais.
- (B) as raízes são diferentes para a solução no conjunto dos números reais
- (C) não existe solução possível no conjunto dos números reais.
- (D) as raízes são iguais para a solução no conjunto dos números reais.

17. Bernardo emprestou R\$ 2.000,00 a juro simples de 5% ao mês. Um mês após o empréstimo, pagou R\$ 1.000,00 e, um mês depois desse pagamento, liquidou a dívida. O valor desse último pagamento foi de:

- (A) R\$ 1.110,00
- (B) R\$ 1.112,50
- (C) R\$ 1.200,00
- (D) R\$ 1.215,50

18. Em uma cidade com 10.000 habitantes ocorreu um surto epidemiológico de covid, onde cada pessoa contamina 10 outras pessoas no período de uma semana. Supondo que o surto de covid tenha prosseguido nesse ritmo, a partir da contaminação da primeira pessoa pode-se estimar que toda a população dessa cidade ficou contaminada, em aproximadamente:

- (A) 49 dias
- (B) 42 dias
- (C) 35 dias
- (D) 28 dias

19. Em uma avaliação de Matemática com somente duas questões, 470 alunos acertaram somente uma das questões e 260 acertaram a segunda questão. Sendo que 90 alunos acertaram as duas questões e 210 alunos erraram a primeira questão. Quantos alunos erram as duas questões:

- (A) 40

- (B) 50
- (C) 60
- (D) 70

20. Uma empresa tem 1500 funcionários que trabalham em dois turnos diferentes. Sabendo que  $\frac{2}{3}$  desses funcionários trabalham no primeiro turno. Então no segundo turno trabalham:

- (A) 1000
- (B) 750
- (C) 500
- (D) 400

21. Para realizar o exame de Angiografia, é solicitado ao paciente um jejum de aproximadamente oito horas (esse tempo pode variar de um serviço para outro), visto que o exame pode causar náuseas, especialmente se for necessário o uso de um tranquilizante. Caso o paciente não esteja em jejum, ou seja, esteja de estômago cheio, pode acabar vomitando e / ou broncoaspirando o conteúdo gástrico (resíduos alimentares). Em alguns casos, dependendo do problema que o paciente esteja tendo, é preciso tomar alguns remédios antes de realizar o exame, para que ele seja feito com segurança, como, por exemplo, medicações para regulação da pressão e da coagulação sanguínea. Um angiógrafo é um equipamento que permite obter imagens do sistema circulatório do paciente para diagnóstico e sobre ele escolha a afirmação correta nos itens que segue:

- (A) É utilizado para exame muito invasivo na cardiologia estritamente.
- (B) É um dispositivo para exame que avalia o estado dos vasos sanguíneos apenas por radiação ionizante.
- (C) É um dispositivo que utiliza ondas de ultrassom para obter imagens dos vasos sanguíneos.
- (D) É um dispositivo de raio x que capta imagens do sistema vascular com uso de contraste.

22. O choque do feixe de elétrons (que saem do cátodo com energia de dezenas de KeV) com o anodo (alvo) produz dois tipos de raios X. Um deles constitui o **espectro contínuo**, e resulta da desaceleração do elétron durante a penetração no anodo. O outro tipo é o **raio X característico** do material do anodo. Assim, cada espectro de raios X é a superposição de um espectro contínuo e de uma série de linhas espectrais características do anodo. Durante o processo de produção de raios X no tubo, uma pequena fração da energia dos elétrons é convertida em radiação X. O destino da maior parte dessa energia é:

- (A) Transformação em radiação X de alta energia.
- (B) Absorção pelo ânodo com calor.
- (C) Reflexão de volta para o cátodo.
- (D) Dissipação na forma de fótons de luz visível.

23. Os efeitos biológicos provocados pela radiação ionizante são de natureza bastante variável e dependem de fatores como dose total recebida, se esta foi aguda ou crônica, se localizada ou de corpo inteiro. Analise a afirmação: “Nem todas as células, tecidos órgãos ou organismos respondem igualmente à mesma dose de radiação. A resposta das células é diretamente proporcional a sua capacidade de reprodução e inversamente proporcional ao seu grau de especialização”. Essa frase, em relação às características gerais dos efeitos biológicos, representa:

- (A) A radiosensibilidade.
- (B) A reversibilidade.
- (C) A transmissividade.
- (D) A hereditariedade.

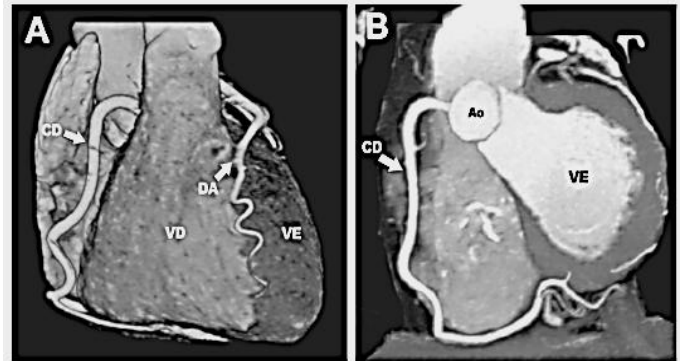
24. A **radiologia** é uma área importante, que abrange diversas técnicas que utilizam radiação. A descoberta da radiação e de seus usos se deu no final do século XIX e início do XX, resultando em grandes avanços especialmente na medicina, possibilitando o diagnóstico por imagem, bem como o tratamento, o acompanhamento e a prevenção de doenças. A Radiologia é a área especializada para lidar com os elementos radioativos na saúde. Além de usar as doses mínimas necessárias para garantir a eficácia dos procedimentos, a especialidade busca reduzir a exposição dos profissionais e pacientes à radioatividade. Escolha a afirmação verdadeira sobre a radiação eletromagnética usada em radiografias:

- (A) A radiação X tem menor comprimento de onda que a luz visível.
- (B) A radiação X tem maior comprimento de onda que as micro-ondas.
- (C) A radiação X é composta por partículas subatômicas com carga negativa.
- (D) A radiação X não atravessa tecidos biológicos.

25. “Nas imagens radiográficas, os locais de coloração mais radiopacos estão ligados a diversos fatores, como por exemplo: densidade, número atômico, espessura da região”, explica S.T.P., Médica Veterinária e professora do VET Profissional, que é Mestre em Diagnóstico por Imagem e Doutora em Biociência Animal. Uma possível consequência de usar uma técnica radiográfica com baixo kV (quilovoltagem) seria:

- (A) A imagem teria menor contraste e maior penetração dos raios X.
- (B) A imagem teria maior contraste, com menos penetração dos raios X.
- (C) A imagem terá menos ruído, mas maior penetração.
- (D) A imagem será mais nítida, porém com baixa definição dos tecidos moles.

26. Observe as Imagens ilustrativas de um paciente que foi submetido à angiotomografia coronariana. Neste caso, a angiotomografia foi inteiramente normal, excluindo a presença de doença da artéria coronária (DAC). Pode ser visto o ventrículo direito (VD) e o ventrículo esquerdo (VE). O tipo de sangue que “chega” no VE e o vaso que conduz o sangue durante a sístole deste ventrículo em direção dos tecidos pode ser encontrado na opção:



- (A) Venoso – Veia Cava.
- (B) Arterial – Artérias Pulmonares.
- (C) Arterial – Artéria Aorta.
- (D) Venoso – Veias pulmonares.

27. Os cargos públicos são de provimento efetivo ou em comissão, realizado mediante ato da autoridade competente do respectivo poder. Assim, conforme prevê o artigo 4º, § 2º do Estatuto dos Servidores Públicos de Mozarlândia (Lei n. 1.038/23), os cargos em comissão, de livre nomeação e exoneração, destinam-se:

- (A) exclusivamente às atribuições de direção, chefia e assessoramento técnico ou especializado, satisfeitos os requisitos de qualificação definidos em lei ou regulamento.
- (B) as atividades burocráticas, sem a necessidade de qualificação em lei ou regulamento.
- (C) somente às atribuições de direção e chefia, sendo organizados e providos em carreira.
- (D) exclusivamente as tarefas de apoio, independentemente das qualificações definidas em lei ou regulamento.

28. A investidura em cargo público ocorrerá com a posse. Entende-se por posse a aceitação expressa das atribuições, deveres e responsabilidades inerentes ao cargo público, com o compromisso de bem servir, formalizado com a assinatura do respectivo termo pela autoridade competente e pelo empossado.

Em conformidade com o artigo 13, § 1º do Estatuto dos Servidores Públicos de Mozarlândia (Lei n. 1.038/23), a posse ocorrerá no prazo de:

- (A) quinze dias, contados da publicação do ato de provimento, sendo improrrogável.

(B) cento e oitenta dias, contados da publicação do ato de provimento, prorrogável por igual período, a requerimento do interessado e a juízo da administração.  
(C) noventa dias, contados da publicação do ato de provimento, sendo improrrogável.  
(D) trinta dias, contados da publicação do ato de provimento, prorrogável por igual período, a requerimento do interessado e a juízo da administração.

29. A Lei Orgânica Municipal poderá ser emendada mediante proposta:

- (A) durante a vigência do estado de sítio ou de intervenção no Município.
- (B) de um quinto, no mínimo, dos membros do Senado, ou proposta pelo Juiz da Comarca.
- (C) de um terço, no mínimo, dos membros da Câmara Municipal ou proposta do Prefeito Municipal.
- (D) de um quinto, no mínimo, dos membros da Câmara Municipal ou proposta do Prefeito Municipal.

30. De acordo com o artigo 46 da Lei Orgânica de Mozarlândia, a fiscalização contábil, financeira, orçamentária operacional e patrimonial do Município, será exercida pela:

- (A) Secretaria de finanças municipal.
- (B) Câmara Municipal.
- (C) Prefeitura Municipal.
- (D) Órgãos Centrais de Direção e Controle Superior.

31. Na janela do navegador Google Chrome ao pressionar a tecla F11 do teclado:

- (A) Abre a janela de pesquisa.
- (B) Ativa a janela em tela cheia.
- (C) Fecha a guia aberta.
- (D) Abre o modo programação do navegador.

32. Ao pressionar a tecla F7 no Microsoft Word:

- (A) Verifica a ortografia e gramática.
- (B) Exibe o painel de tarefas Tradutor
- (C) Repete o último comando ou ação, se possível.
- (D) Exibe a caixa de diálogo abrir.

33. A emblemática canção "Como Nossos Pais", composta durante o conturbado período da ditadura militar e eternizada pela potente voz de Elis Regina, tornou-se um hino geracional, expressando o descontentamento dos jovens diante da situação política do país e a indignação frente ao conformismo das gerações mais velhas. "Essa música surgiu da vontade explícita e direta de compor uma canção ácida, um pouco amarga e reflexiva, sobre a condição sempre mutante da juventude na era da comunicação e o comprometimento político que essa transformação

impõe." Essas palavras foram proferidas em uma entrevista pelo autor da canção, o compositor:

- (A) Gilberto Gil.
- (B) Belchior.
- (C) Ney Matogrosso.
- (D) Milton Nascimento.

34. Considerando os aspectos geográficos de acordo com os dados do IBGE (Instituto Brasileiro de Geografia e Estatística), é correto afirmar que a região intermediária, a mesorregião e a microrregião do município de Mozarlândia são:

- (A) Goiânia; Noroeste Goiano; São Miguel do Araguaia.
- (B) Aruanã; Nordeste Goiano; Nova Crixás.
- (C) Aruanã; Noroeste Goiano; Nova Crixás.
- (D) Jussara; Nordeste Goiano; São Miguel do Araguaia.

35. Considere a seguinte afirmativa retirada do site oficial da prefeitura de Mozarlândia (GO):

"Em 25 de fevereiro de 1954 surgia o primeiro rancho, coberto de palha, de José Crispim dos Santos, seguido por outros de seus irmãos, iniciando-se o povoado, com o nome de 'Barreirinho', córrego adjacente, com população predominante de nordestinos e mineiros."

Ao mencionar a predominância de nordestinos e mineiros no processo de povoamento da região, o texto faz referência a uma:

- (A) Imigração externa.
- (B) Imigração interna.
- (C) Migração intra-urbana.
- (D) Migração interna.