

## CADERNO DE PROVA

### CARGO: TÉCNICO EM RADIOLOGIA

*Leia as instruções antes de iniciar a prova.*

#### **1. O candidato receberá:**

**1.1** Um caderno de Provas contendo 35 (trinta e cinco) questões objetivas de múltipla escolha, com 04 (quatro) alternativas para responder as opções A, B, C, e D, sendo que apenas uma 01 (uma) deverá ser assinalada como **correta**.

**1.2** Um cartão de respostas personalizado para a Prova Objetiva.

**1.3** É responsabilidade do candidato, certificar-se que os dados informados nos materiais recebidos estão corretos. **Após ser autorizado o início da prova, verifique no caderno de prova se a numeração das questões e a paginação estão corretas.**

#### **2. Regras gerais:**

**2.1** O candidato está autorizado a usar caneta **esferográfica preta** fabricada em material transparente. O descumprimento desta regra será de responsabilidade exclusiva do candidato que poderá ser eliminado do certame, caso não seja possível a leitura ótica do cartão resposta.

**2.2** O candidato dispõe de 3 (Três) horas para realizar a Prova Objetiva e não poderá entregar a prova e sair do prédio antes de decorrido o tempo mínimo de 1 (uma) hora do início. Após este prazo o candidato poderá entregar o material de prova e sair do prédio, sem o caderno de provas.

**2.3** O candidato poderá levar consigo o caderno de provas quando estiver faltando 30 (trinta) minutos para o término da prova.

**2.4** Durante a prova o candidato não deverá levantar-se ou comunicar-se com outros candidatos.

**2.5** Ao final das provas o candidato deverá entregar: o caderno de prova, o cartão-resposta, texto definitivo (prova de redação) e caso não tenha assinado a lista de presença deverá assiná-la.

**2.6** Os 3 (três) últimos candidatos de cada sala só poderão ser liberados juntos.

#### **3. Preenchimento do cartão- resposta:**

**3.1** O candidato deverá assinalar no **CARTÃO-RESPOSTA** uma única alternativa que julgar correta e **sem rasuras**. O preenchimento do cartão deverá obedecer às instruções nele contidas. Observe atentamente o número da questão antes de marcar, pois não haverá substituição do **CARTÃO-RESPOSTA**.

**3.2** Não é permitida a consulta aos apontamentos, livros, dicionários e uso de aparelhos eletrônicos.

**3.3** Será considerada nula a questão que tiver mais de uma alternativa assinalada, com rasuras ou que esteja em branco ou em desacordo com as instruções de preenchimento informadas no cartão resposta.

#### **4. Informações finais:**

**4.1** O gabarito das provas objetivas será divulgado no primeiro dia útil subsequente a aplicação da prova nos sites [www.itame.com.br](http://www.itame.com.br) e [santabarbara.go.gov.br](http://santabarbara.go.gov.br)

**4.2** Os Recursos contra itens do gabarito preliminar poderão ser interpostos na forma do Edital Regulamento.

**4.3** Qualquer informação sobre o concurso será fornecida pela Prefeitura Municipal, através da Comissão Especial do Concurso Público, ou pela Banca Examinadora.

**REALIZAÇÃO:**



Leia o texto para responder as questões 01, 02, 03, 04, 05, 06, 07 e 08.

### Diários na web

Walcyr Carrasco

Eu andava super curioso a respeito dos blogs. Para quem não sabe, é uma espécie de diário que alguém coloca na internet, em geral assinado por pseudônimo. Liberdade total. Alguns comentam sobre a vida. Outros revelam intimidades de arrepiar! Recentemente, um amigo me forneceu o “endereço” de seu blog. Fui ler. Lá pelas tantas, ele falava de nosso último almoço. Concluía que nossa amizade estava no fim! Liguei imediatamente.

– Eu não briguei com você, briguei?

Esclarecemos o mal-estar. Aproveitei para saber como localizar outros blogs. Adolescentes sabem fazer isso de olhos fechados. Mas um velhusco como eu tem certa dificuldade. Descobri endereços que abrigam uma enormidade de blogs! Como uma grande biblioteca onde se pode entrar, escolher o livro e abrir. Mas é a vida real! Infinitamente verdadeira. Sou do tempo em que ainda se fazia diário com chavinha! Imaginem a chance de ler quantos quiser! [...]

Alguns são divertidos já no título, como o “Pensar enlouquece. Pense nisso”. Um rapaz adverte: “Perdi os óculos. Isso quer dizer que estou mais perigoso no trânsito”

São relatados todos os tipos de experiências, até as sociológicas. Uma garota foi entrevistar camelôs para entender o mundo dos excluídos. Quase caiu dura ao descobrir que o primeiro com quem falou tinha o segundo ano de faculdade de Filosofia! Mais tarde, outro lhe explicou longamente a contradição entre capital e trabalho, na melhor retórica marxista. De queixo caído, a estudante descobriu que excluída estava ela. Da realidade. Outra reage contra o mito da Cinderela. “Foi por causa dessa besta da Cinderela que acreditei em príncipe encantado!”, reclama. Em busca do tal príncipe, aos 27 anos já se casou três vezes! Uma internauta reflete: “Qual é a hora certa de romper uma amizade, de terminar um amor?”

“Emoções e Magias” oferecem receitas do tipo: “Para Realizar um Desejo... pegue uma folha de papel branco e...” Achei ótimo o título sarcástico de um blog: “Viver Faz Mal à Saúde”. Fiquei tocado pela mensagem otimista de uma garota que viveu nos Estados Unidos, onde trabalhou como babá. Ao voltar, não conseguia emprego. Finalmente, comemorava um lugar como secretária. “Meu Futuro me acena sorrindo e eu aceno de volta para ele. Não tenho certeza, mas acho que estamos namorando.”

Tal é o sucesso dos blogs que o autor de “Escrevescreve” assusta-se: “Foram mais de trezentos acessos só esta tarde. Será que foi alguma coisa que eu escrevi?”

Saí fascinado do passeio pela web. Acredito que os blogs são uma grande revolução. Sei de gente que tem amigos em outros estados, com quem compartilha de todas as intimidades – e haja intimidade nisso! Sem nunca terem se conhecido pessoalmente! Será uma nova forma de amizade? No futuro, todo relacionamento vai ser assim?

01) O texto é narrado por um narrador

- (A) onisciente.
- (B) observador.
- (C) personagem.
- (D) onipresente.

02) No texto, o narrador associou os blogs a uma grande biblioteca porque

- (A) na internet com muita rapidez, as pessoas podem compartilhar tanto livros quanto o que escrevem em seus blogs.
- (B) existem textos assinados pelas pessoas em espécie de diários que são compartilhados e circulam livremente na internet.
- (C) esses blogs são tão importantes quanto uma grande biblioteca de circulação na internet, as pessoas visitam livremente e podem indicar a amigos.
- (D) as pessoas podem encontrar os blogs da mesma forma que encontram livros e escolher aqueles que elas querem conhecer, ler, pois tudo é livre.

03) Conforme o contexto, o narrador fez parte de uma outra geração, assim, confrontou o diário antigo com o blog moderno e a revelação foi que ele

- (A) deparou-se com a possibilidade de descobrir a intimidade das pessoas.
- (B) percebeu a facilidade de se conectar com a vida, os pensamentos e os sonhos de quem escrevia nos blogs.
- (C) reconheceu que sua geração era muito obsoleta, os diários eram escondidos, ninguém manifestava o que sentia e hoje existe uma grande modernidade.
- (D) teve curiosidade em conhecer os segredos das vidas das pessoas, uma vez que os diários da sua época eram secretos, muito pessoais e tinham até chave.

04) Ao interpretar as duas perguntas que finalizam o texto, depreende-se do pensamento do autor:

- (A) A possibilidade de ter muitos amigos em outros lugares.
- (B) O fascínio pelo passeio na web e o encantamento pelo meio digital.

(C) Um alívio por achar que os blogs é uma revolução e unir pessoas cada vez mais.

(D) Um certo estranhamento sobre a possibilidade de ter amizades e relacionamentos à distância.

05) No fragmento “Descobri endereços que abrigam uma enormidade de blogs! Como uma grande biblioteca onde se pode entrar, escolher o livro e abrir. **Mas é a vida real! Infinitamente verdadeira.**”

Considerando o contexto e principalmente a parte destacada depreende-se que de forma predominante,

(A) houve uma grande descoberta de muitos endereços de blogs diversos e cada um conta uma história verdadeira.

(B) em uma grande biblioteca há livros com muitas histórias de vida e que muitas são fictícias, enquanto os blogs apresentam situações reais.

(C) nas bibliotecas da internet também é possível que o usuário da web entre, escolha seus livros e usem a imaginação.

(D) tanto nos blogs da web, assim como nas grandes bibliotecas virtuais existem pessoas que expõem a vida real e verdadeira.

06) Nas palavras: “**pseudônimo – conluía – briguei – verdadeira**”, têm-se respectivamente,

(A) dígrafo vocálico – hiato – encontro consonantal – ditongo aberto.

(B) encontro consonantal – hiato – dígrafo consonantal – ditongo decrescente.

(C) dígrafo consonantal – ditongo – encontro consonantal – dígrafo crescente.

(D) dígrafo vocálico – ditongo – dígrafo consonantal – encontro consonantal.

07) Quanto à acentuação gráfica, as palavras “**último – sociológicas – excluídos – babá**”, respectivamente são:

(A) paroxítona – oxítona – paroxítona – proparoxítona.

(B) paroxítona – paroxítona – oxítona – proparoxítona.

(C) proparoxítona – proparoxítona – paroxítona – oxítona.

(D) proparoxítona – paroxítona – proparoxítona – oxítona.

08) No fragmento “Outra reage contra o mito da Cinderela. “Foi por causa dessa besta da Cinderela que acreditei em príncipe encantado!”, “reclama.” Em conformidade com a coesão e coerência o termo ‘**dessa**’ é uma

(A) união de uma conjunção com um pronome e sua função nesse contexto, é demonstrar a Cinderela.

(B) fusão de uma conjunção com um elemento catafórico e sua função nesse contexto, é retomar um nome.

(C) junção de uma preposição com um pronome demonstrativo e sua função nesse contexto, é indicar o que ainda será dito.

(D) contração da preposição “de” mais o pronome “essa” e sua função nesse contexto, é retomar o que foi dito.

09) Marque a alternativa em que todas as palavras estão em concordância nominal.

(A) Suas mãos frias demonstravam o susto naquele momento.

(B) Na empresa, tanto o marido quanto a mulher são bem – educado.

(C) O diretor considerou tanto a professora quanto aluno inteligente.

(D) O patrão julgou suas palavras e atitudes muito desconexa.

10) Considerando a ortografia correta dos porquês, marque a alternativa incorreta.

(A) Não foi fácil descobrir o **porque** de toda essa confusão.

(B) Considero que os verdadeiros **porquês** ainda estão escondidos.

(C) Imagino que exista algo errado **porque** ninguém apareceu à reunião.

(D) Estas são as reivindicações **por que** os professores estão lutando.

11) Na planilha a seguir, estão especificadas as despesas mensais de uma família, por um período de três meses.

CONTROLE DE DESPESAS			
Despesa	Janeiro	Fevereiro	Março
Água	R\$ 110,28	R\$ 112,20	R\$ 108,30
Alimentação	R\$ 970,12	R\$ 880,80	R\$ 760,38
Diversão	R\$ 630,00	R\$ 124,00	R\$ 100,18
Educação	R\$ 450,00	R\$ 383,00	R\$ 400,40

Considerando as informações da planilha, a média aritmética entre as despesas no mês de fevereiro é igual à:

(A) R\$ 375,00

(B) R\$ 476,48

(C) R\$ 466,38

(D) R\$ 456,28

12) Em um veículo com 3 assentos, a quantidade de formas diferentes que 12 pessoas podem se sentar é igual à:

- (A) 1.200 formas
- (B) 1.320 formas
- (C) 1.440 formas
- (D) 1.660 formas

13) Um corretor recebeu R\$ 2.800,00 pela venda de um imóvel. Sendo de 5% a taxa de comissão, o valor de venda do imóvel foi igual

- (A) R\$ 54.000,00
- (B) R\$ 55.000,00
- (C) R\$ 56.000,00
- (D) R\$ 60.000,00

14) Um pedreiro utilizou 2.000 peças inteiras de porcelanatos quadrados e iguais para revestir  $45\text{m}^2$  de parede. Nessas condições, a medida do lado de cada porcelanato será de

- (A) 10cm
- (B) 15cm
- (C) 20cm
- (D) 25cm

15) Em uma rede de supermercados o mesmo produto é vendido em frascos com 60ml sendo seu valor de R\$ 6,39, e em frascos de 100ml sendo seu valor de R\$ 10,69. Nessas condições podemos afirmar que

- (A) o frasco de 60ml representa maior economia em reais por ml, em relação ao frasco de 100ml.
- (B) o frasco de 100ml representa maior economia em reais por ml, em relação ao frasco de 60ml.
- (C) os dois frascos possuem preço igual por ml.
- (D) a diferença de preço por ml é igual à R\$ 0,001.

16) Um levantamento feito por uma escola com 200 funcionários, apresentou os resultados expostos na tabela a seguir:

	Masculino	Feminino	Total
Fumantes	30	10	40
Não fumantes	70	90	160
Total	100	100	200

Nessas condições, sorteando um funcionário ao acaso, a probabilidade que este seja fumante é igual

- (A) 10%
- (B) 20%
- (C) 80%
- (D) 90%

17) Dadas as dízimas periódicas  $x = 0,\overline{2}$  e  $y = 0,2\overline{3}$ , o resultado da expressão  $x+y$  será

- (A)  $40/90$
- (B)  $43/90$
- (C)  $41/90$
- (D)  $45/90$

18) Sabendo que  $a = 2^{13}$ ,  $b = 2^7$  e  $c = 32^4$ , podemos afirmar que o valor da expressão:

$$\frac{a^2 \cdot b^3 \cdot c}{a^4 \cdot b^2}$$

Será igual

- (A) 2
- (B) 4
- (C) 8
- (D) 16

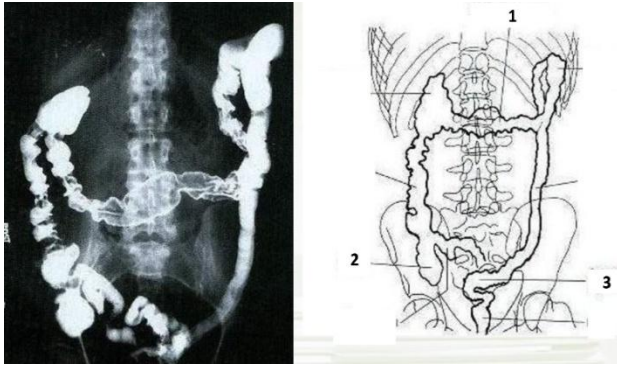
19) Ao abastecer seu automóvel em um posto de combustível, um motorista verificou que ao ser colocados 8 litros de combustível o ponteiro que indicava  $2/3$  da capacidade do tanque, passou a indicar  $4/5$ . Nessas condições podemos afirmar que a capacidade total do tanque é igual

- (A) 30 litros.
- (B) 40 litros.
- (C) 50 litros.
- (D) 60 litros.

20) Em uma empresa de alimentos, a manutenção em máquinas do tipo A é feita a cada 10 dias, a manutenção em máquinas do tipo B é feita a cada 12 dias e a manutenção do tipo C de máquinas é feita a cada 18 dias. Se no dia 10 de outubro as máquinas receberam manutenção no mesmo dia, a próxima manutenção simultânea, ou seja, de todas as máquinas no mesmo dia, serão decorridos

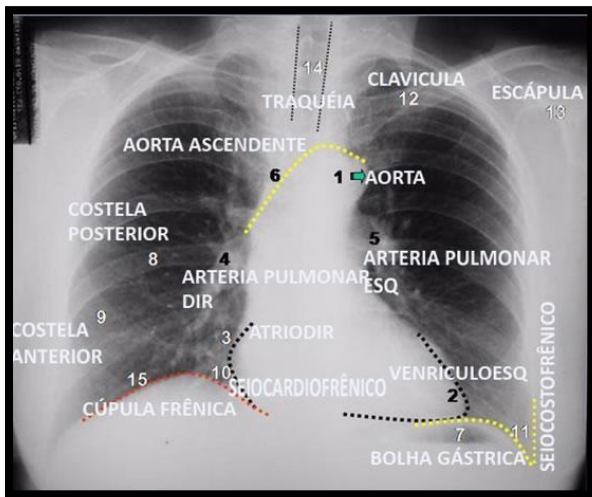
- (A) 150 dias.
- (B) 170 dias.
- (C) 180 dias.
- (D) 200 dias

21) O sistema digestório se encontra, em sua maior parte, no abdome, sendo constituído pelo tubo digestivo e alguns órgãos acessórios. Possui como função primordial a digestão e absorção de nutrientes dos alimentos ingeridos e eliminação de produtos sólidos do catabolismo. Os exames radiológicos do sistema digestório necessitam de meios de contraste, para que se tenha uma boa visualização das estruturas de interesse. Na imagem que segue, são mostrados alguns detalhes anatômicos. Os números 1, 2 e 3 revelam, respectivamente:



- (A) Flexura cólica/Cólon sigmóide/Reto  
 (B) Cólon transverso/Ceco/Cólon sigmóide  
 (C) Cólon Cego/Flexura cólica/Reto  
 (D) Cólon transverso/Reto/Flexura cólica

22) Observe a imagem radiológica com estruturas diversas e identifique qual das afirmativas está correta em relação a estrutura e função das mesmas.



- (A) A aorta (figura 1) transporta sangue rico em oxigênio a partir da sístole do ventrículo esquerdo.  
 (B) A artéria pulmonar (figura 5) transporta sangue rico em oxigênio a partir da sístole do ventrículo direito.  
 (C) O átrio direito (figura 3) recebe sangue arterial que chega através das veias pulmonares.  
 (D) O ventrículo esquerdo (figura 2) ejeta sangue arterial que voltará para os pulmões diretamente.

23) No quadro seguinte, encontre a opção que correlaciona corretamente a modalidade de exames de imagens conforme as informações descritas.

MODALIDADE	FORMAS DE ENERGIA	PARÂMETROS FÍSICOS	INFORMAÇÕES
Consulta: Visual, auditivo, tato, movimento...	Luz Som Mecânica, ...		História da saúde Sintomas
-	Ondas e.m.	$I_0, I, \mu, \rho$	Anatomia Dinâmica Dimensões Volumes
	Ondas mecânicas	$l, z$ $v_s, v, f_0$	Anatomia Dimensões Massa Movimento Função Velocidade Fluxo, ...
--	Ondas e.m.	$l, \mu$	Função Metabolismo Dimensões Volumes Anatomia
-	Ondas e.m.	Campos magnéticos Momentos magnéticos, $T_1, T_2, \rho$	Anatomia Alterações na estrutura dos tecidos Dinâmica Função

- (A) Ultrassonografia I, Ressonância Magnética II, Radiologia III e Medicina Nuclear IV.  
 (B) Ressonância Magnética I, Radiologia II, Ultrassonografia III e Medicina Nuclear IV.  
 (C) Radiologia I, Ultrassonografia II, Medicina Nuclear III e Ressonância Magnética IV.  
 (D) Medicina Nuclear I, Ultrassonografia II, Radiologia III e Ressonância Magnética IV.

24) A radiação pode se apresentar também em forma de onda eletromagnética, constituída de campo elétrico e campo magnético oscilantes, perpendiculares entre si e que se propagam no vácuo com a velocidade da luz de  $3 \times 10^8$  m/s. Uma onda eletromagnética é caracterizada pelo comprimento de onda ou pela frequência da onda e as várias faixas constituem o espectro eletromagnético, indo de ondas de frequência extremamente baixa, passando por ondas de rádio, de TV, micro-ondas, radiação infravermelha, luz visível, radiação ultravioleta até chegar aos raios X e raios gama. O item que melhor conceitua os raios gama é:

- (A) Radiação de alta frequência e extremamente penetrante, podendo atravessar o corpo humano, é detida somente por uma parede grossa de concreto ou por algum tipo de metal. Por tais características, essa radiação é nociva à saúde humana, ela pode causar má formação nas células.  
 (B) A radiação que possui carga negativa, por isso se assemelha aos elétrons. São mais penetrantes e menos energéticos que as partículas alfa, conseguem atravessar o papel alumínio, mas são facilmente barrados por pedaços de madeira.  
 (C) Essa radiação possui carga positiva, é constituída por 2 prótons e 2 nêutrons, a barreira que não permite sua penetração é a folha de papel alumínio. Possui uma massa e carga elétrica relativamente maior que as demais radiações, além de ser muito energética.

(D) É uma radiação não ionizante na porção invisível do espectro eletromagnético que está adjacente aos comprimentos de ondas longos, ou final vermelho do espectro da luz visível.

25) De acordo com a Lei nº 7.394, de 29 de outubro de 1985, que regula o exercício da profissão de Técnico em Radiologia e dá outras providências Capítulo X DA PESQUISA CIENTÍFICA (Art. 25) a única alternativa que não está relacionada a infração ética deste artigo é:

(A) Divulgar assunto ou descoberta de conteúdo inverídico.

(B) Desatender às normas do órgão competente a legislação sobre pesquisa envolvendo as radiações.

(C) Manipular dados da pesquisa em benefício próprio ou de outros.

(D) Realizar pesquisa em ser humano com a possibilidade de recusa do paciente a partir do termo de consentimento livre e esclarecido.

26) Considerando a Lei 8.080 que dispõe sobre as condições para a promoção, proteção e recuperação da saúde, a organização e o funcionamento dos serviços correspondentes, é correto afirmar que:

(A) A saúde é um direito contingente do ser humano, devendo o Município prover as condições indispensáveis ao seu pleno exercício.

(B) A saúde tem como fatores determinantes e condicionantes, exclusivamente, a alimentação, a moradia, o saneamento básico, o meio ambiente, o trabalho, a renda, a educação, o transporte, e o lazer.

(C) Um dos objetivos do Sistema Único de Saúde-SUS é a identificação e divulgação dos fatores condicionantes e determinantes da saúde.

(D) A iniciativa privada está vetada a participar do Sistema Único de Saúde-SUS, mesmo em caráter complementar.

27) Para fins da lei 8.080/1990, entende-se como Saúde do Trabalhador:

(A) Um conjunto de atividades que se destina, através das ações de vigilância epidemiológica e vigilância sanitária, à promoção e proteção da saúde dos trabalhadores, visando a recuperação e reabilitação da saúde dos trabalhadores submetidos aos riscos e agravos advindos das condições de trabalho

(B) Um conjunto de ações que proporciona o conhecimento, a detecção ou prevenção de qualquer mudança nos fatores determinantes e condicionantes de saúde individual ou coletiva, com a finalidade de recomendar e adotar as medidas de prevenção e controle das doenças ou agravos.

(C) Um conjunto de ações que se destina, demasiadamente, através da vigilância sanitária, à proteção da saúde dos trabalhadores, visando a prevenção de doenças ocupacionais e acidentes de trabalho.

(D) Um conjunto de ações que proporcionam o conhecimento e a detecção de mudanças nos fatores determinantes e condicionantes do meio ambiente que interferem na saúde humana, com a finalidade de identificar as medidas de prevenção e controle dos fatores de risco ambientais relacionados às doenças ou a outros agravos à saúde.

28) Segundo o Estatuto dos Servidores Públicos de Santa Bárbara de Goiás, o salário família será concedido ao funcionário ativo, inativo ou em disponibilidade, que tiver dependentes vivendo as suas custas. O valor do auxílio será de

(A) 2% do salário mínimo

(B) 5% do salário mínimo

(C) 10 % do salário mínimo

(D) meio salário mínimo

29) De acordo com o Estatuto dos Servidores Públicos de Santa Bárbara de Goiás, o Chefe do Executivo poderá conceder férias coletivas aos funcionários de no mínimo

(A) 7 dias

(B) 10 dias

(C) 15 dias

(D) 30 dias

30) De acordo com o artigo 4ª da Lei Orgânica, o dia da data Magna Municipal é

(A) 12 de setembro

(B) 23 de outubro

(C) 24 de setembro

(D) 7 de dezembro

31) Em relação ao recurso representado pelo ícone



do Microsoft Word 2010, responda qual é alternativa correta:

(A) Realiza a função de Letra Capitular

(B) Permite alterar texto para Maiúsculo e Minúsculo

(C) Inserir a Caixa de Texto do Word

(D) Reduz e aumenta o tamanho da fonte

32) Ao pressionar CTRL + S no Microsoft Word 2007 o que ocorre:

(A) Ativa o recurso sublinhado

(B) Seleciona o parágrafo aonde o cursor se encontra

- (C) Permite inserir uma figura no texto
- (D) Abre o menu Revisão do Word

33) A decisão do príncipe Harry e Megan Markle de deixar a família real britânica, tem chamado atenção do mundo e da imprensa britânica, que ironicamente, tem apelidado o processo de “Megxit”. Este termo faz referência a qual acontecimento político e econômico que também tem sido discutido atualmente na Inglaterra?

- (A) Saída do Reino Unido da Zona Euro
- (B) Saída do Reino Unido da União Europeia
- (C) Saída da Inglaterra do Reino Unido
- (D) Fim da monarquia no Reino Unido

34) Qual era o contexto político brasileiro na época em que município de Santa Bárbara alcançou a sua emancipação?

- (A) Década de 1930, quando o governo de Getúlio Vargas iniciou o projeto de marcha para o Oeste, que visava ocupar territórios no centro-oeste do país.
- (B) Década de 1980, quando o país caminhava para a redemocratização, e assistia ao movimento das Diretas Já.
- (B) Década de 1960, momento em Jânio Quadros era eleito presidente do Brasil.
- (D) Década de 1960, pouco antes dos militares deporem o presidente, sem que este tivesse a oportunidade de concluir seu mandato.

35) No início deste ano, o secretário da cultura, Roberto Alvim, foi demitido, após uma polêmica envolvendo um discurso seu que foi exibido na mídia, onde o secretário parece ter copiado trechos de outro famoso discurso, mas a polêmica não foi, necessariamente, em razão do suposto plágio, e sim, por causa do conteúdo político e ideológico, que fazia referência direta:

- (A) A ideologia nazista que levou a eclosão da segunda guerra mundial e ocasionou o extermínio dos judeus em campos de concentração.
- (B) A ideologia integralista que estimulou o atentado ao grupo humorístico Porta dos Fundos.
- (C) A ideologia comunista criada na Rússia, por Josef Stalin.
- (D) A ideologia religiosa, o que causou desconforto para o governo que deve respeitar o estado laico.